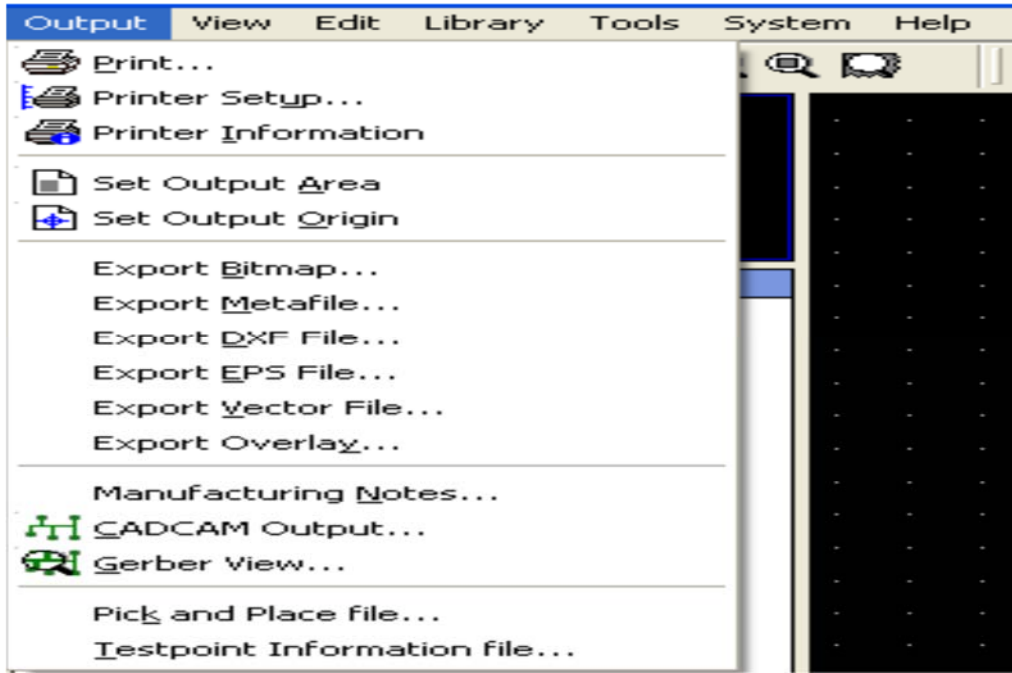


B. “Output” Menüsü

Bu menü Elektronik Baskı Devre Programı'nda yapılan PCB çizimlerinin yazıcı çıktısını almak için kullanılır.



1. Print: Çizim alanındaki çalışmayı kâğıda aktarır. Bu seçenek çalıştırıldığında bir pencere karşınıza gelir pencerede bulunan bazı Yapılacak ayarlar aşağıda açıklanmıştır.

Printer: Bilgisayara bağlı yazıcı tanımlanır ve ayarları yapılır.

Options: PCB şemanın renk ayarları yapılır.

Mode: Kâğıda aktarılacak PCB şemanın aşağıdaki komutlarla ayarları yapılır:

- **Artwork:** PCB şemanın tamamının,
- **Solder Resist:** Lehim yüzeyi bağlantısı olan yüzeylerinin,
- **SMT Mask:** Plaketin boyutunun,
- **Drill Plot:** Pad'lerin tamamının (kâğıda) çıktısını alırız.

Copies: Bu bölümde PCB şemanın kaç adet bastırılacağı belirlenir.

Eğer ARTWORK aktif ise;

- **Top Copper:** Üst bakır yüzeyin basılmasını sağlar.
- **Bottom Copper:** Alt bakır yüzeyin basılmasını sağlar.
- **Top Silk:** Üst eleman yüzeyine eleman sembollerinin basılıp basılmayacağını belirler.
- **Bottom Silk:** Alt eleman yüzeyine eleman sembollerinin basılıp basılmayacağını belirler.
- **Inner:** Katlardan istenilenin seçilip basılmasını sağlar.
- **Mech:** Mekanik yüzeylerin basılmasını sağlar.

Eğer Solder Resist aktif ise;

- **Top Resist:** Üst bakır yüzeydeki Pad'lerin basılmasını sağlar.
- **Bottom Resist:** Alt bakır yüzeydeki Pad'lerin basılmasını sağlar.

Eğer SMT Mask aktif ise;

- **Top Mask:** Üst bakır yüzey kenar çizgisinin çıktısının alınmasını sağlar.

Kaynak : MEGEP Modülleri

Hazırlayanlar: Feti ENGİN, Yunus Emre HARİTLİ

- **Bottom Mask:** Alt bakır kenar çizgisinin çıktısının alınması sağlar.

Eğer Drill Plot aktif ise;

- **Drill:** Yalnızca Pad (lehimleme tabanlarının) deliklerinin basılmasını sağlar.

Aşağıdaki seçenekler her zaman aktiftir.

- **Board Edge:** Plaket kenar çizgisinin basılmasını sağlar.
- **All:** Artwork bölümündeki bütün seçeneklerin onaylanmasını sağlar.
- **None:** Artwork bölümündeki bütün seçeneklerin onaylanmasını iptal eder.
- **Scale:** Bu bölümde kâğıda aktarılacak PCB şemanın ölçeklendirme ayarları yapılır.
- **Rotation:** Kâğıda aktarılacak PCB şemanın yatay (horizontal) veya dikey (vertical) olarak bastırılması seçilir.
- **Reflection:** Bu bölümde kâğıda aktarılacak PCB şemanın normal veya ayna görüntü (mirror) çıktısının alınıp alınmayacağını seçimi yapılır.
- **Print To File:** Bu bölümde PCB şema PRN uzantılı dosyaya kaydedilir. Kâğıda çıktısını iptal eder.

2. Printer Setup: Elektronik Baskı Devre Programı, bilgisayara bağlı olan yazıcıyı kullanır. Eğer siz bağlı yazıcıyı değiştirmek istiyorsanız bu seçeneği kullanarak yazıcı ayarlarını yapabilirsiniz.

3. Printer Information: Bilgisayarınıza bağlı bulunan yazıcının Windows işletim sistemi ve Elektronik Baskı Devre PCB Programı'na bağlı olarak teknik özelliklerini geniş ve detaylı olarak vermektedir.

4. Set Output Area: Bu seçenek çizim alanındaki PCB şemanın istenilen bölümünün kâğıda aktarılması için kullanılır. Bu seçenek çalıştırıldığında fare imleci şekil değiştirir.



Fare imleci Şekildeki şekli aldıktan sonra fare, sol tuşuna basılı kalarak istenilen bölüm blok içerisine alınır. Daha sonra Print seçeneği aktif edilerek PCB şemanın istenilen bölümünün kâğıda aktarılması sağlanır.

5. Set Output Origin: CAD/CAM (bilgisayar destekli tasarım, bilgisayar destekli üretim) çıkış için orijin (başlangıç) noktası belirler.

A. Export Bitmap: Çizim alanındaki PCB çalışmasının, Bitmap (BMP) resim dosyası formatında kaydedilmesini sağlar.

B. Export Metafile: Çizim alanındaki PCB şemanın, Metafile (WMF) resim dosyası formatında kaydedilmesini sağlar.

C. Export DXF File: Çizim alanındaki PCB şemanın EPS resim dosyası formatında kaydedilmesini sağlar.

- D. Export Vector File:** Çizim alanında bulunan PCB şemanın HGL dosyası formatında kaydedilmesi için bu komut kullanılır.
- E. Export Overlay:** Çizim alanında bulunan PCB çalışmasının, Bitmap (BMP) resim dosyası formatında hafif renk tonunda kaydedilmesini sağlar. Daha sonra da seçilen diğer katmanlarla üst üste getirilerek (istenilen katmanların hepsi aynı anda görüldüğü için) kolay takip sağlanmış olunur.
- 6. Manufacturing Notes:** Çalışma sayfasında bulunan PCB şema ile ilgili gerekli açıklamalar bu seçenek kullanılarak açılan iletişim penceresi aracılığıyla kayda geçilir. Daha sonra Manufacturing Notes komutu ile açıklamalar incelenebilir.
- 7. CADCAM Output:** Çizim alanında bulunan PCB şema bu komutla CADCAM komutlarına dönüştürülür. Bu seçenek aktif yapıldığında açılacak olan iletişim penceresi ile ilgili açıklamaları Export Bitmap seçeneği altında bulabilirsiniz.
- 8. Gerber Wiew:** Bütün gerber dosyalarını ve çizim alanındaki PCB şemanın daha önce CADCAM Output komutuyla kaydedilmiş şeklini çizim alanına getirmek için kullanılır. Bu komut seçildiğinde iletişim penceresi yardımıyla (ayarlayarak) istenilen katları seçebilirsiniz.
- 9. Pick and Place File:** Bu seçenek, çizim alanındaki PCB şemanın yerleşim ve eleman yerini yazı dosyası şeklinde gösteren bir komuttur.